

Saldus novada arheoloģiskais mantojums

Saldus novada teritorijā valsts aizsargāti arheoloģijas pieminekļi

Senās dzīves vietas (pilskalni un apmetnes) - 10

Senkapi un viduslaiku kapsētas - 17

Kulta vietas – 1

19. gs vidus – 20. gs. sākums, pirmais arheoloģijas pieminekļu pētniecības posms. Pilskalnu apzināšana

- Augusts Bīlenšteins, Juliuss Dēringss, Kārlis fon Lēvis of Menārs, Vladimirs Sizovs
- Augusts Bīlenšteins (1827.-1907.). Pirmais aprakstījis Saldus un Cieceres pilskalnus



20. gs. 20.-30. gadi. Nacionālās kultūras uzplaukuma laiks. Arheoloģijas pieminekļu apzināšana un izpēte

1922. gadā Latvijas senatnes pētītāju biedrības uzdevumā Ernesta Brastiņa vadītā Kurzemes pilskalnu apzināšanas ekspedīcija pilskalnu sarakstā iekļauj Striķu pilskalnu, Cieceres, Saldus un pilskalnu pie Koku muižas Zvārdes pagastā

1927. gadā pavasarī arheologs Ādolfs Karnups apzināja ugunskaņus pie tagadējās Sv. Jāņa luterāņu draudzes baznīcas

1933. gadā Ā. Karnupa vadībā notiek ekspedīcija Ezera ielā 7/9, kur atklāta kuršu ugunskaņu vieta. Striķu ielā 6 savukārt tiek konstatēti zemgaļu apbedījumi

1938. un 1940 gadā P. Stepinš pētījis daļu Rūsīšu – Debešu senkaņu Rubas pagastā, 1942. gadā Zemīšu senkaņus Kursīšu pagastā, Gaiķu pilskalnu un Cieceres pilskalnu Brocēnu pagastā. 1943. gadā F. Vīksna uzmēra Airīšu un Gaiķu pilskalnus

Senlietas no Ezera ielas 7/9 (29/31). Arheoloģisko izpēti 1933.
gadā veica Ā. Karnups



Ezera iela 7/9



Ezera iela 7/9



20. gs. vidus – 1990. gadi. Arheoloģiskās ekspedīcijas Latvijas PSR, zinātniska izpēte un jaunu arheoloģijas pieminekļu apzināšana

1958. gada 28.05.-14.06. pirmie arheoloģiskie pētniecības darbi Saldus rajonā – kapulauks Saldus slimnīcas teritorijā, 15. – 16. gs.

1970. gada aprīlī – maijā Latvijas PSR ZA Vēstures institūta ekspedīcija Ē. Mugurēviča vadībā veic arheoloģiskos pētījumus Saldus mūra pils teritorijā

1973. gadā pārbaudes izrakumi pie Kaļķupītes un Saldus pilskalnā A. Vaska vadībā

1976. gadā plašu apsekošanas ekspedīciju Saldus rajona teritorijā rīko Latvijas PSR Kultūras ministrijas Muzeju un kultūras pieminekļu zinātniskās pētniecības padomes Arheoloģijas nodaļa J. Urtāna vadībā

Saldus viduslaiku kapsēta, Brīvības ielā 42,
1958. gada arheoloģiskie izrakumi



Saldus viduslaiku kapsēta, Brīvības ielā 42,
1958. gada arheoloģiskie izrakumi



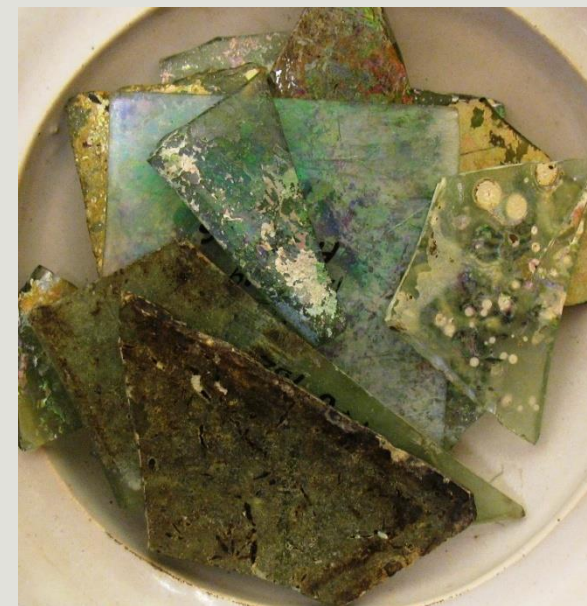
Saldus viduslaiku kapsēta, Brīvības iela 42,
1958. gada arheoloģiskie izrakumi



Arheoloģiskie izrakumi Saldus viduslaiku kapsētas teritorijā, 1958. gads



Arheoloģiskie izrakumi Frauenburgas pils vietā, 1970. gads



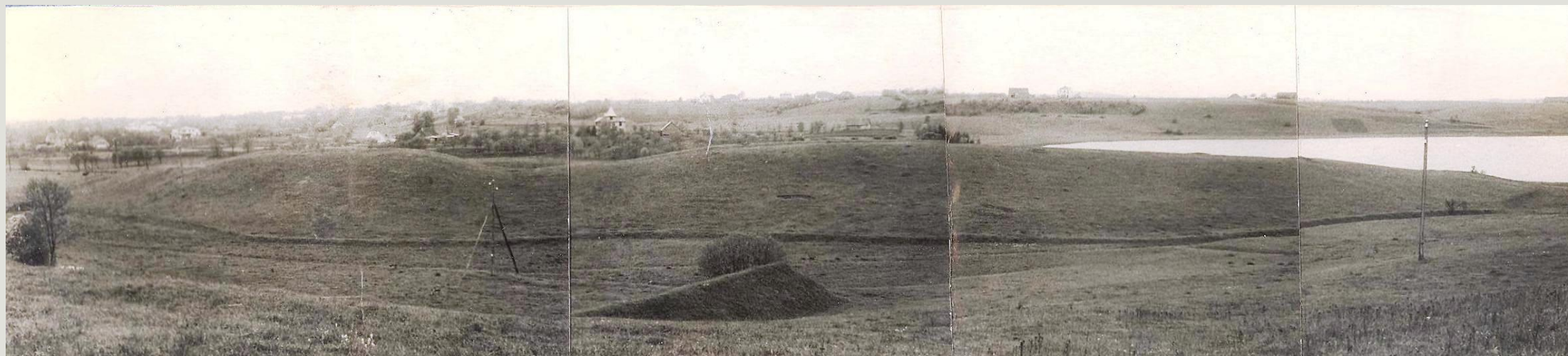
Arheoloģiskie izrakumi Frauenburgas pils teritorijā, 1970. gads



Frauenburgas pils vieta, 2009. gads



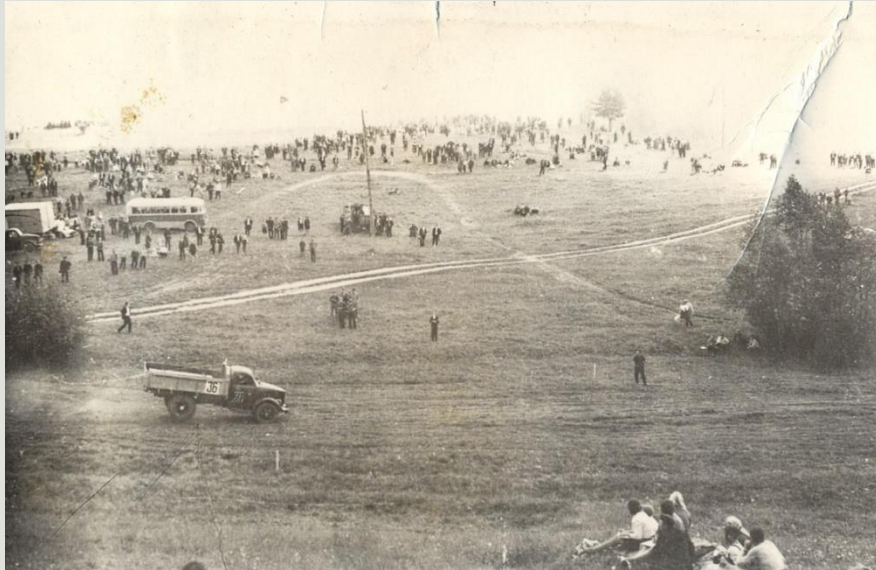
Saldus pilskalns, 1952. gads



Saldus pilskalna uzmērīšana. Cieceres skolas vēstures pulciņa dalībnieki, 1952. gads



Saldus pilskalns, 1977. gads, 2009. gads



Saldus rajona arheoloģiskā izpēte Latvijas PSR, 1980. – 1990. gadi

1984. gada augustā - septembrī un 1985. gadā arheoloģiskās izpētes izrakumi Vadakstes pagasta Priedīšu senkapos J. Asara vadībā

1989. gada vasarā arheologa J. Siatkovska vadībā apsekoti Valteru senkapi Remtes pagastā, Gaiķu pilskalns, Laivenieku apmetne un senkapi, Bierīņu senkapi Nīgrandes pagastā, Bāliņu senkapi Kursīšu pagastā, Kuršu kapi Novadnieku pagastā. Arheoloģisko pieminekļu sarakstam pievienoja Zviedriņu senkapus Zirņu pagastā un Zaķukalna senkapus Blīdenes pagastā

1990. gadā apsekoti Kuršu senkapi Novadnieku pagastā

Saldus novada arheoloģiskā izpēte pēc Latvijas neatkarības atjaunošanas

Apsekošanas ekspedīcijas rīko Valsts kultūras pieminekļu aizsardzības inspekcijas Arheoloģijas centrs

1991. gadā 10.-20.08. aizsardzības izrakumi Rubas pagasta Rūsīšu – Debešu senkapos

1995. arheoloģiskās apzināšanas darbus Nīgrandes un Zaņas pagastos rīkoja Latvijas Vēstures institūta Arheoloģijas nodaļa

1996. gadā apsekoti arheoloģiskie pieminekļi Rubas, Kursīšu, Novadnieku, Zirņu, Nīgrandes, Remtes, Blīdenes, Brocēnu, Gaiķu pagastos un Saldus pilsētā

2000. gada 18.-19. maijā apsekoti arheoloģiskie pieminekļi Zirņu, Zaņas un Kursīšu pagastos

Kakla riņķis, aproces, Cieceres pagasta Ceriņos

